



MODÈLE
38
FIL KATIA



page 25

BARI

FRANÇAIS

TAILLES: -a) 38-40 -b) 42-44 -c) 46-48 -d) 50-52

Le modèle photographié correspond à la taille -a) 38-40

FOURNITURES

BARI col. 75: -a) 6 -b) 6 -c) 7 -d) 7 pelotes.

Aiguilles	Points employés
N° 6 ½	<ul style="list-style-type: none"> • Pt jersey end. (voir page pts de base) • Pt jersey env. (voir page pts de base) • Pt mousse (voir page pts de base) • Pt fantaisie 1 (voir explication) • Pt fantaisie 2 (voir explication)

Pt fantaisie 1:

1^{er} rg: *1 m. end., 5 jetés*, répéter de *à* et terminer par 1 m. end.

2^{ème} rg: tric. en m. env. en lâchant les jetés du rg antérieur.

Pt fantaisie 2:

1^{er} rg: *1 m. end., 3 jetés*, répéter de *à* et terminer par 1 m. end.

2^{ème} rg: tric. en m. env. en lâchant les jetés du rg antérieur.

ECHANTILLON

Les dimensions sont données **après repassage à la vapeur** avec précaution de l'échantillon.

Au pt jersey end., aigu. n° 6 ½

10 cm. x 10 cm. = 13 m. et 20 rgs.

DOS

Monter -a) 62 m. -b) 68 m. -c) 74 m. -d) 80 m.

Tric. 4 rgs au pt mousse et continuer en tricotant au pt jersey env.

A 12 cm. de hauteur totale, tric. 2 rgs au pt fantaisie 1 et continuer en tricotant au pt jersey env.

A 29 cm. de hauteur totale, continuer en tricotant au pt jersey end.

A 38 cm. de hauteur totale, tric. 2 rgs au pt fantaisie 2 et continuer en tricotant au pt jersey end.

A -a) 49 cm. -b) 50 cm. -c) 51 cm. -d) 52 cm. de hauteur totale, **rabattre** toutes les m.

DEVANT

Trav. de la même façon que pour le dos.

MANCHES

Monter -a) 52 m. -b) 54 m. -c) 58 m. -d) 60 m.

Tric. 4 rgs au pt mousse et continuer en tricotant au pt jersey env.

A 11 cm. de hauteur totale, tric. 2 rgs au pt fantaisie 1 et continuer en tricotant au pt jersey env.

A -a) 22 cm. -b) 23 cm. -c) 24 cm. -d) 25 cm. de hauteur totale, **rabattre** toutes les m.

Terminer l'autre manche de la même façon.

MONTAGE ET FINITION

Fauffer les pièces face à face et **repasser à la vapeur** avec précaution.

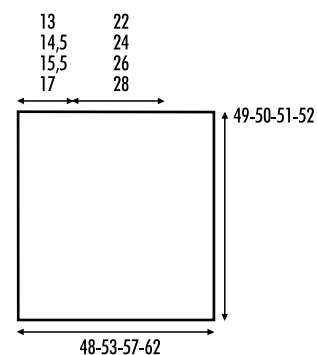
Tout l'ouvrage **s'assemble** au pt de côté (voir page pts de base).

Assembler -a) 13 cm. -b) 14,5 cm. -c) 15,5 cm. -d) 17 cm. pour chaque épaule.

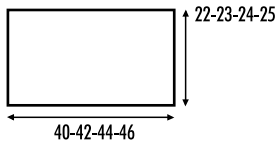
Appliquer les manches = positionner le centre de la partie supérieure de la manche sur la couture de l'épaule et les extrémités aux -a) 20 cm. -b) 21 cm. -c) 22 cm. -d) 23 cm. de la couture de l'épaule. **Assembler**.

Donner un coup de fer sur les coutures obtenues.

Assembler le bas des manches et les côtés.



I
N
S
T
R
U
C
T
I
O
N
S
W
E
R
K
W
I
J
Z
E
77



NEDERLANDS

MATEN: -a) 38-40 -b) 42-44 -c) 46-48 -d) 50-52

Het model van de foto komt overeen met de maat: -a) 38-40

BENODIGD MATERIAAL

BARI kl. 75: -a) 6 -b) 6 -c) 7 -d) 7 bollen

Naalden	Gebruikte steken
Nr. 6 ½	<ul style="list-style-type: none"> • <i>R. tric.st.</i> (zie blz. basisst.) • <i>Av. tric.st.</i> (zie blz. basisst.) • <i>Ribbelsteek</i> (zie blz. basisst.) • <i>Fantasiesteek 1</i> (zie beschrijving) • <i>Fantasiesteek 2</i> (zie beschrijving)

Fantasiesteek 1: 1e naald: * 1 st. r., 5 draadomslagen *, herhaal van * tot * en eindig de naald met 1 st. r.

2e naald: av. breien en hierbij de draadomslagen v.d. voorafgaande naald laten vallen.

Fantasiesteek 2: 1e naald: * 1 st. r., 3 draadomslagen *, herhaal van * tot * en eindig de naald met 1 st. r.

2e naald: av. breien en hierbij de draadomslagen v.d. voorafgaande naald laten vallen.

STEEKVERHOUDING

De maat is genomen ná het voorzichtig strijken met stoom v.h. proeflapje.

In *r. tric.st.*, nldn.nr. 6 ½
10x10 cm. = 13 st. en 20 naalden.

RUGPAND

-a) 62 st. -b) 68 st. -c) 74 st. -d) 80 st. **opz.** Brei 4 naalden *ribbelsteek* en hierna verderbreien in *av. tric.st.*

Bij 12 cm. totale lengte, brei 2 naalden *fantasiesteek 1* en hierna verderbreien in *av. tric.st.*

Bij 29 cm. totale lengte, verderbreien in *r. tric.st.*

Bij 38 cm. totale lengte, brei 2 naalden *fantasiesteek 2* en hierna verderbreien in *r. tric.st.*

Bij -a) 49 cm. -b) 50 cm. -c) 51 cm. -d) 52 cm. totale lengte, alle st. **afk.**

VOORPAND

Breien zoals het rugpand.

MOUWEN

-a) 52 st. -b) 54 st. -c) 58 st. -d) 60 st. **opz.** Brei 4 naalden *ribbelsteek* en hierna verderbreien in *av. tric.st.*

Bij 11 cm. totale lengte, brei 2 naalden *fantasiesteek 1* en hierna verderbreien in *av. tric.st.*

Bij -a) 22 cm. -b) 23 cm. -c) 24 cm. -d) 25 cm. totale lengte, alle st. **afk.**

Brei de andere mouw idem.

IN ELKAAR ZETTEN EN AFWERKEN

Rijg de tegenover elkaar liggende delen aan elkaar en **strijk** voorzichtig met stoom.

Alle naden worden gevormd d.m.v. *platte kantsteek* (zie blz. basisst.).

Sluit -a) 13 cm. -b) 14,5 cm. -c) 15,5 cm.

-d) 17 cm. voor elke schouder.

Bevestig de mouwen = met het midden v.d. bovenkant v.d. mouw aan de schoudernaad en de uiteinden op -a) 20 cm. -b) 21 cm. -c) 22 cm.

-d) 23 cm. vanaf de schoudernaad **vastnaaien** aan het rugpand en voorpand.

Strijk over de gevormde naden.

Sluit de onderkant v.d. mouwen en de naden v.d. zijkanten.